



# Environment Society Governance

# TheGoodPeople – TheGoodImpact



Jesteśmy organizacją dynamicznie rosnącą, z jasno określoną wizją tego, jaką organizacją chcemy być za kilka lub kilkanaście lat. Stawiamy sobie ambitne cele biznesowe, których realizacja to przede wszystkim odpowiedzialność — za otoczenie, za pracowników, za to co robimy.

Działamy w sposób odpowiedzialny i transparentny, identyfikując i ograniczając kluczowe wpływy środowiskowe związane z naszą działalnością operacyjną.

# Filary odpowiedzialnego biznesu

Działania w obszarze ESG Grupy Euvic opierają się na trzech kluczowych obszarach, które wyznaczają kierunek naszego działania i odpowiedzialnego rozwoju.

## Środowisko

Monitorujemy nasz wpływ na planetę, wdrażamy praktyki ograniczające ślad węglowy i energetyczny, minimalizujemy odpady i wybieramy ekologiczne rozwiązania infrastrukturalne.

## Spoleczeństwo

Dbamy o dobrostan pracowników, wspieramy lokalne społeczności, angażujemy się w sport, kulturę i edukację. Sercem tej działalności jest Fundacja TheGoodPeople.

## Ład Korporacyjny

Stosujemy wybrane zasady Dobrych Praktyk Spółek Notowanych na GPW 2021 w zakresie etyki, transparentności i relacji z interesariuszami.

# Analiza podwójnej istotności



Pierwszy i kluczowy etap przygotowania organizacji do raportowania zgodnego z dyrektywą CSRD i standardami ESRS. Odejście od deklaracyjnego podejścia do ESG na rzecz analizy opartej na danych, ryzykach i realnym wpływie działalności grupy zarówno z perspektywy wpływu organizacji na otoczenie, jak i wpływu czynników ESG na sytuację finansową przedsiębiorstwa.

# Analiza podwójnej istotności

W ramach przeprowadzonego projektu skupiliśmy się na trzech kluczowych obszarach:

## 1. Identyfikacja wpływów, ryzyk i szans

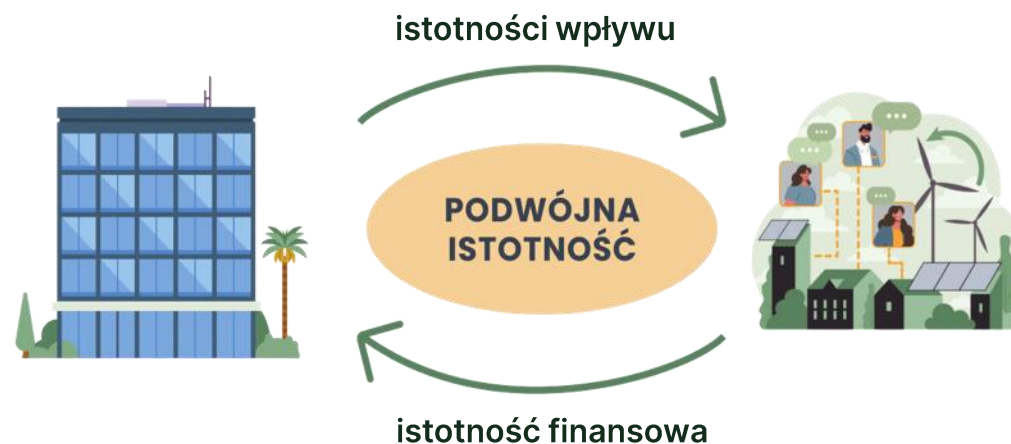
Zmapowaliśmy wpływy, ryzyka i szanse w całym łańcuchu wartości, zarówno w działalności własnej, jak i w relacjach z dostawcami oraz odbiorcami. Analiza objęła obszary środowiskowe, społeczne oraz związane z ładem korporacyjnym.

## 2. Ocena istotności

Ocena uwzględniła m.in. skalę, zakres i odwracalność wpływu oraz prawdopodobieństwo i potencjalne skutki finansowe. W ramach analizy przeprowadzono wywiady oraz badania ankietowe z przedstawicielami kluczowych grup interesariuszy, co pozwoliło uwzględnić perspektywę wewnętrzną i zewnętrzną oraz zwiększyć wiarygodność uzyskanych wyników.

## 3. Priorytetyzacja

Skala i międzynarodowy charakter działalności Grupy Euvic wpływają na istotność zidentyfikowanych kwestii ESG. Ekspansja geograficzna oraz model delivery zwiększają znaczenie zagadnień społecznych i zarządczych, a także konieczność zarządzania powiązаныmi ryzykami i szansami ESG.



# Efekty

Efektom analizy jest uporządkowana i obronna metodologicznie struktura tematów ESG, która:

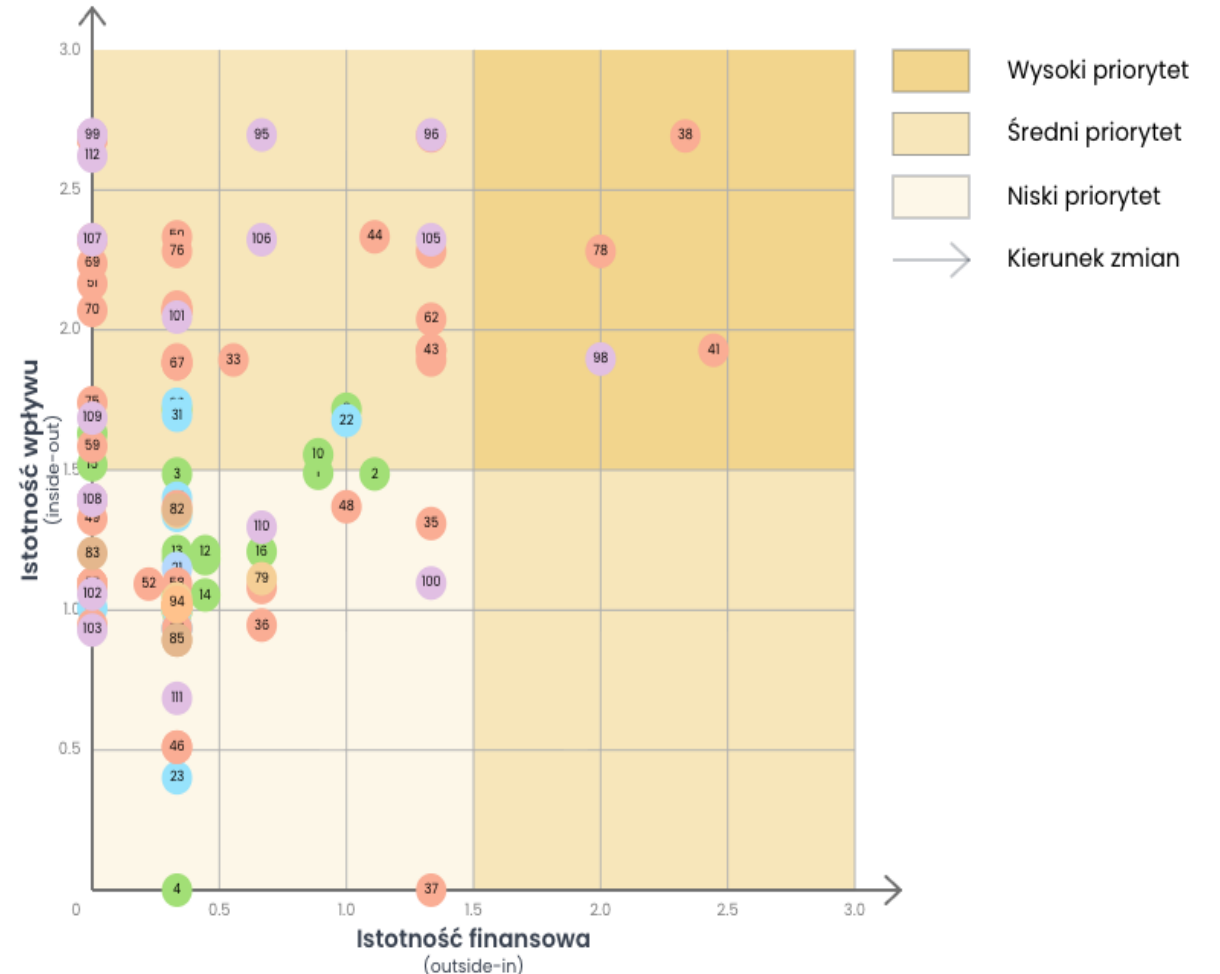
- stanowi podstawę raportowania zgodnego z ESRS,
- wspiera procesy zarządcze i podejmowanie decyzji,
- pozwala skupić się na obszarach o rzeczywistym znaczeniu dla organizacji i jej otoczenia.

## Istotne obszary

W wyniku przeprowadzonej analizy jako istotne zidentyfikowano obszary odpowiadające standardom ESRS:

- E1 (zmiany klimatu),
- E5 (gospodarka o obiegu zamkniętym),
- S1 (własna siła robocza)
- G1 (prowadzenie działalności gospodarczej).

Wyniki analizy podwójnej istotności nie mają charakteru statycznego. Organizacja będzie je poddawać okresowej weryfikacji oraz aktualizacji w przypadku wystąpienia istotnych zmian, w szczególności związanych z modyfikacją modelu biznesowego, zakresem działalności lub otoczeniem regulacyjnym.





# Środowisko

Jako firma, która dba o środowisko, stale monitorujemy i oceniamy nasz wpływ na planetę. Wdrażamy praktyki mające na celu zmniejszenie naszego śladu węglowego i energetycznego.

## Cele środowiskowe

Minimalizujemy ilość generowanych odpadów, wybieramy ekologiczne rozwiązania w zakresie infrastruktury i sprzętu oraz promujemy zrównoważone metody pracy na każdym poziomie organizacji.

## Ślad Węglowy

Naszym celem jest ograniczanie negatywnego wpływu środowiskowego naszej działalności oraz spełnianie obowiązujących wymogów środowiskowych. Mierzymy i raportujemy nasz ślad węglowy oraz podejmujemy działania służące identyfikacji możliwości jego ograniczania.

## Ekologiczna Świadomość

Kształtujemy proekologiczne postawy wśród pracowników i współpracowników, budując kulturę odpowiedzialności środowiskowej wewnątrz całej organizacji.

# Działania prośrodowiskowe

Jako firma dążymy do ograniczania negatywnego wpływu naszej działalności na środowisko, analizując wpływ prowadzonych działań na otoczenie. Nasze podejście do zagadnień środowiskowych opiera się na kilku kluczowych założeniach:

- **Budowanie wiedzy i świadomości środowiskowej** wśród pracowników poprzez szkolenia i działania edukacyjne, wspierające odpowiedzialne postawy i dobre praktyki.
- **Odpowiedzialna współpraca w relacjach zewnętrznych** – podejmujemy działania we współpracy z partnerami, dostawcami oraz innymi podmiotami, wspierając wspólne dążenie do zrównoważonego rozwoju.
- **Traktowanie działań środowiskowych jako inwestycji**, które przynoszą wartość zarówno firmie, jak i jej interesariuszom oraz otoczeniu społecznemu.

- **Analiza wpływu działalności operacyjnej** obejmująca zużycie energii, emisje pośrednie oraz aspekty zakupowe i infrastrukturalne. Przy podejmowaniu decyzji biznesowych uwzględniane są ich potencjalne skutki środowiskowe w celu minimalizowania negatywnego wpływu na otoczenie.
- **Otwarty dialog i wewnętrzne dyskusje środowiskowe** wspierają aktywne zaangażowanie zespołu we wspólne działania na rzecz ochrony środowiska oraz umożliwiają realny wpływ pracowników na ich rozwój.
- **Skuteczne zarządzanie środowiskowe.** Pełnomocnik Zarządu ds. ESG odpowiada za koordynację i standaryzację działań związanych z ochroną środowiska, zarówno wewnątrz firmy, jak i w relacjach z dostawcami.

# Środowisko – działania operacyjne i zakres wpływu

Poniższe działania koncentrują się na obszarach działalności Euvic, na które mamy bezpośredni lub pośredni wpływ operacyjny:

- **Identyfikacja istotnych aspektów środowiskowych i obszarów do doskonalenia.** Wpływ działalności operacyjnej na środowisko jest analizowany, ze szczególnym uwzględnieniem aktywności biurowych oraz organizacji pracy, w celu identyfikacji obszarów o najwyższym potencjale ograniczania negatywnego oddziaływania.
- **Efektywność energetyczna w środowisku biurowym.** Wdrażane są technologie i praktyki wspierające racjonalne zużycie energii w biurach, w tym stosowanie energooszczędnych urządzeń oraz rozwiązań organizacyjnych, z uwzględnieniem dostępnej infrastruktury i możliwości operacyjnych.
- **Zarządzanie odpadami i organizacja pracy biurowej.** Podejmowane są działania ukierunkowane na ograniczanie ilości wytwarzanych odpadów oraz wspieranie prawidłowej segregacji w miejscu pracy, m.in. poprzez wewnętrzne zasady, działania informacyjne i dobre praktyki operacyjne.
- **Uwzględnianie aspektów środowiskowych w rozwoju organizacyjnym.** Aspekty środowiskowe są uwzględniane w procesach planowania zmian organizacyjnych i operacyjnych, w zakresie adekwatnym do charakteru i skali prowadzonej działalności.



# Społeczeństwo

Euvic to nie tylko firma technologiczna, ale także społeczność ludzi z pasją. Tworzymy oprogramowanie wspierające biznes oraz codzienne funkcjonowanie. Angażujemy się w różnorodne inicjatywy ukierunkowane na wspieranie i rozwój lokalnych społeczności. Działania te odzwierciedlają nasze wartości oraz podejście do zaangażowania społecznego, którego centralnym elementem jest fundacja theGoodPeople.

## Pracownicy

Współpracujemy i zatrudniamy wykwalifikowanych specjalistów, dbając o ich dobrostan oraz tworząc środowisko pracy sprzyjające rozwojowi kompetencji. Wspieramy rozwój pracowników poprzez szkolenia, benefity oraz programy wspierające dobrostan.

## Fundacja TheGoodPeople

Nasz zespół realizuje działania na rzecz wspierania i rozwoju lokalnych społeczności. Inicjatywy obejmują obszary sportu, kultury i edukacji, a także wybrane projekty pomocowe i społeczne. Kluczowym podmiotem koordynującym te działania jest Fundacja theGoodPeople.

## Etyka

Opartą na wspólnych wartościach działalność prowadzimy zgodnie z zasadami określonymi w Kodeksie Postępowania i Etyki Biznesu, obowiązującymi wszystkie osoby zaangażowane w funkcjonowanie firmy. Zasady te stanowią podstawę naszego postępowania zarówno wewnątrz organizacji, jak i w relacjach zewnętrznych.

# Wsparcie rozwoju pracowników

Nasz sukces opiera się na kompetencjach, wiedzy i zaangażowaniu pracowników. W dynamicznie zmieniającym się otoczeniu biznesowym rozwój umiejętności oraz podnoszenie kwalifikacji mają istotne znaczenie zarówno dla sprawnego funkcjonowania firmy, jak i dla rozwoju zawodowego zespołów.

Działania w obszarze rozwoju pracowników są elementem podejścia do zarządzania kapitałem ludzkim i koncentrują się na wspieraniu podnoszenia kwalifikacji oraz rozwijaniu kluczowych kompetencji. Inicjatywy rozwojowe wspierają realizację strategicznych priorytetów firmy, wzmacniają jej zdolność adaptacyjną oraz sprzyjają budowaniu kultury uczenia się i doskonalenia.

Podejście to jest spójne z wartościami Euvic, wspiera rozwój kompetencji pracowników oraz realizację celów ESG w obszarze odpowiedzialnego zarządzania kapitałem ludzkim i zrównoważonego rozwoju.

- **Dostosowanie do potrzeb biznesowych.** Działania rozwojowe są projektowane z uwzględnieniem aktualnych potrzeb biznesowych firmy, przy jednoczesnym promowaniu zasad zrównoważonego rozwoju, etycznych praktyk biznesowych oraz różnorodności w zespołach.
- **Dopasowanie do potrzeb indywidualnych.** Rozwój pracowników uwzględnia indywidualne potrzeby i ścieżki rozwoju, przy zachowaniu zgodności z wartościami Euvic, zasadami zrównoważonego rozwoju oraz równymi szansami dostępu do inicjatyw rozwojowych.
- **Elastyczność i dostępność.** Wykorzystywane są różnorodne formy rozwoju, takie jak szkolenia stacjonarne, e-learning czy mentoring, umożliwiające dostosowanie procesu uczenia się do indywidualnych harmonogramów i preferencji.
- **Osobiste zaangażowanie.** Rozwój zawodowy opiera się również na świadomym zaangażowaniu pracowników i odpowiedzialności za własne kompetencje. Firma wspiera postawy sprzyjające samorozwojowi i uczeniu się.
- **Wsparcie ciągłego rozwoju.** Działania rozwojowe mają na celu nie tylko wzmacnianie kompetencji niezbędnych do realizacji bieżących zadań, lecz także wspieranie planowania kariery i rozwoju potencjału osobistego.

# Wartości

Wartości, którymi kierujemy się w biznesie, budują naszą tożsamość, wyznaczając standardy zachowań i najlepszych praktyk - zarówno wewnątrz organizacji, jak i w relacjach poza nią.

## Zaufanie

Działamy w sposób uczciwy, lojalny i rzetelny. Zaufanie budujemy poprzez konsekwentne przestrzeganie zasad etycznych i wysokich standardów postępowania.

## Zaangażowanie

Angażujemy się w rozwój firmy oraz realizację projektów klientów, działając z sensem odpowiedzialności i współodpowiedzialności za rezultaty.

## Jakość

Jakość jest integralnym elementem naszego sposobu działania na poziomie biznesowym i technologicznym. Dbamy o rozwój kompetencji, doskonalenie procesów i podnoszenie standardów realizacji działań.

## Skuteczność

Skuteczność rozumiemy jako odpowiedzialną realizację podjętych zobowiązań, z dbałością o terminowość i jakość efektów. Konsekwentnie dążymy do osiągnięcia założonych celów, skupiając się na rezultatach i realnej wartości dostarczanej interesariuszom.

## Odpowiedzialność

Bierzemy odpowiedzialność za nasze działania i ich wpływ na otoczenie. Działamy świadomie, uwzględniając aspekty społeczne i środowiskowe oraz wspierając rozwój odpowiedzialnych postaw w organizacji.

## Współpraca

Współpracujemy jako zespół, łącząc kompetencje i doświadczenia w realizacji projektów oraz celów całej Grupy Euvic.

# Fundacja

Fundacja The Good People realizuje misję niesienia realnego wsparcia osobom i społecznościom w potrzebie poprzez działania oparte na empatii, współpracy oraz odpowiedzialności społecznej. Wspieramy inicjatywy, które przyczyniają się do budowania dobra wspólnego, wzmacniają potencjał jednostek oraz sprzyjają rozwojowi lokalnych społeczności.

Nasze działania opierają się na następujących wartościach:

- **Empatia i poszanowanie godności człowieka.** Działamy z uwagą na potrzeby innych, respektując różnorodność oraz prawa każdej osoby.
- **Transparentność i odpowiedzialność.** Zapewniamy przejrzystość prowadzonych działań, sposobu zarządzania środkami oraz podejmowanych decyzji. Odpowiadamy przed darczyńcami, beneficjentami i partnerami.
- **Współpraca i zaangażowanie społeczności.** Wierzymy w znaczenie wspólnego działania i angażujemy wolontariuszy, pracowników oraz partnerów w inicjatywy na rzecz dobra wspólnego.
- **Zrównoważony rozwój i długofalowe wsparcie.** Planujemy działania z myślą o trwałym wpływie społecznym, wspierając rozwój kompetencji i samodzielność beneficjentów.
- **Innowacyjność i otwartość na zmiany.** Poszukujemy skutecznych i adekwatnych form pomocy, elastycznie reagując na zmieniające się potrzeby społeczne.

## Cele statutowe

1. Wsparcie dzieci i młodzieży
2. Pomoc osobom w kryzysie
3. Promocja zdrowia psychicznego i fizycznego
4. Edukacja i rozwój kompetencji
5. Ochrona środowiska i działania klimatyczne
6. Wolontariat i zaangażowanie społeczne
7. Wspieranie inicjatyw lokalnych i społecznościowych
8. Włączenie społeczne i równość szans



## Przykładowe inicjatywy Fundacji The Good People

### Projekty społeczne

- Wsparcie instytucji w obszarze zdrowia psychicznego dzieci i młodzieży (Omenaa Foundation)
- Program pomocy psychologicznej dzieciom poszkodowanym w wypadkach. (Wielka Wyprawa Maluchów)

### Projekty edukacyjne i wsparcie młodzieży

- rozwój studentów architektury, Politechnika Śląska (Plener malarski i wystawa poplenerowa)
- ZSO nr 14 w Zabrze – program przeciwdziałania kryzysom psychicznym młodzieży
- wsparcie edukacji dzieci zagrożonych wykluczeniem (Fundacja Hearty)
- wsparcie edukacji w Zambii (Laptopy dla szkoły w Zambii)
- UKŁ SPIN Katowice – Wsparcie młodych sportowców (dofinansowanie obozu sportowego)

### Drobne akcje pomocowe i inicjatywy pracownicze

- Bieg WOŚP
- Zbiórki pracownicze – Dzień Dziecka, wolontariat i paczki dla schronisk dla zwierząt
- Koncentrator tlenu dla hospicjum w Żorach
- Darowizna dla Maksymiliana – rehabilitacja
- Pomoc indywidualna: wsparcie Grażyny chorej na raka, Mai chorej na mukowiscydozę

### Wsparcie lokalnych inicjatyw

- Boisko dla Domu Nadziei (Gliwice)
- Pralka dla Fundacji Buty Jakuba (Katowice)
- Pralnia i łazienka dla bezdomnych (Zabrze)
- Sprzęt i środki czystości, wolontariat dla powodzian w Kłodzku
- Wsparcie straży pożarnej w Wojcicach
- Cykl „Różowe skrzynki” – wsparcie dziewcząt w gliwickich Domach Dziecka
- Świąteczne paczki dla DD w Warszawie
- Wieczór kulinarny dla „Mega Mocnych”



## Ład korporacyjny

Nadrzędną zasadą działalności Euvic jest transparentne i profesjonalne podejście do prowadzenia biznesu. Działamy zgodnie z obowiązującymi przepisami prawa oraz wymaganiami regulacyjnymi istotnymi z punktu widzenia interesu firmy i jej interesariuszy.

### Stabilny wzrost i rozwój biznesu

Funkcjonujemy jako silna grupa technologiczna w Polsce oraz na rynkach międzynarodowych. Dywersyfikacja działalności pozwala nam na lepsze rozumienie lokalnych rynków, bardziej dopasowane podejście do potrzeb klientów oraz efektywne zarządzanie współpracą w ramach Grupy. Rozwój Euvic opieramy na stabilnym wzroście organicznym, uzupełnianym o selektywne akwizycje.

### Polityki

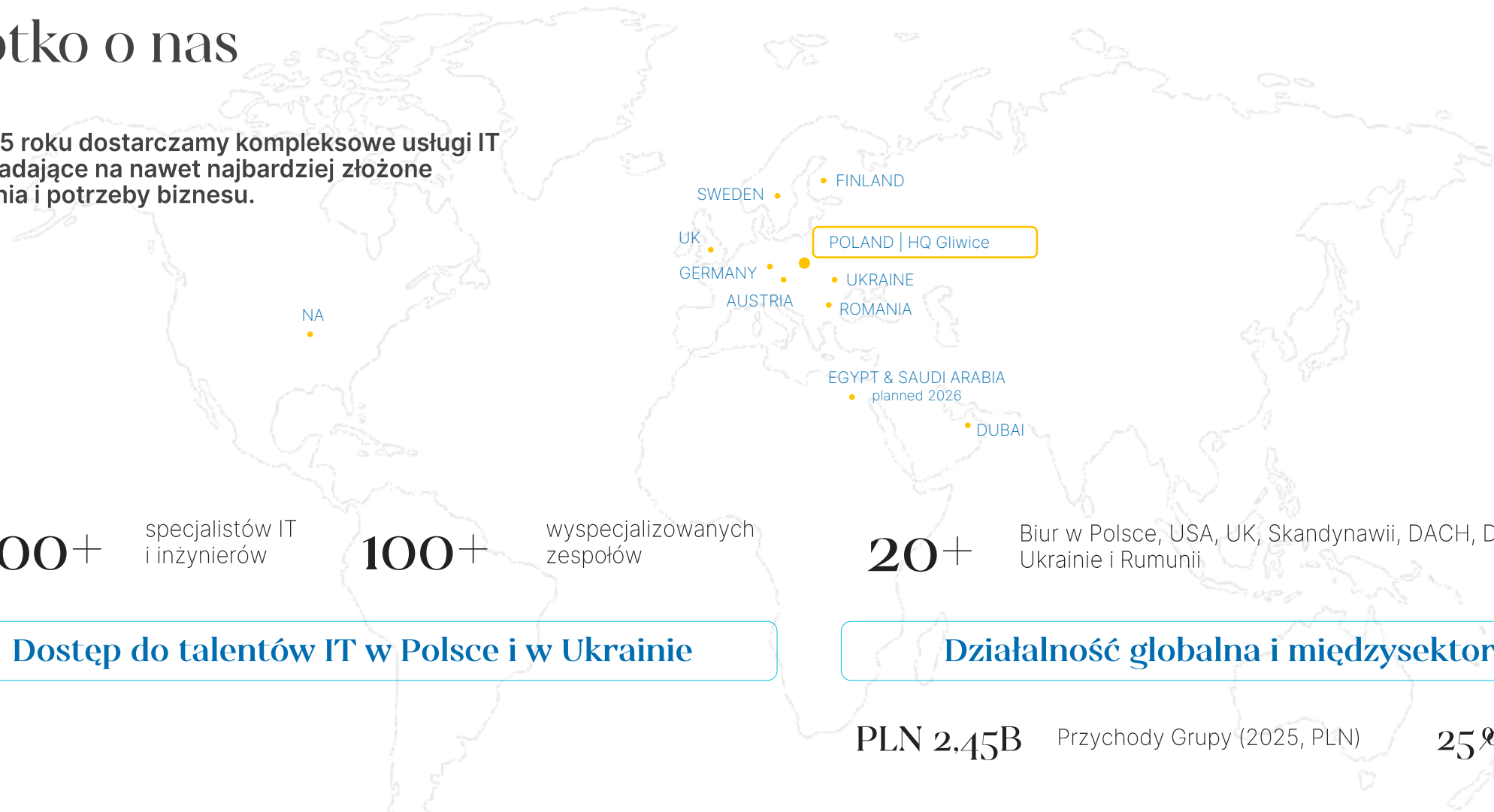
Pracownicy i Współpracownicy Grupy Euvic przestrzegają przyjętych zasad postępowania oraz realizują swoje zobowiązania w sposób rzetelny i odpowiedzialny, z dbałością o jakość działań oraz reputację firmy i jej klientów

### Etyka

Etyka stanowi integralny element naszej codziennej działalności. Zasady określone w Kodeksie Postępowania i Etyki Biznesu stosujemy zarówno wewnątrz organizacji, jak i w relacjach z klientami.

# Krótko o nas

Od 2005 roku dostarczamy kompleksowe usługi IT odpowiadające na nawet najbardziej złożone wyzwania i potrzeby biznesu.



6300+

specjalistów IT i inżynierów

100+

wyspecjalizowanych zespołów

20+

Biur w Polsce, USA, UK, Skandynawii, DACH, Dubaju, Ukrainie i Rumunii

Dostęp do talentów IT w Polsce i w Ukrainie

Działalność globalna i międzysektorowa

PLN 2,45B

Przychody Grupy (2025, PLN)

25%

YoY wzrost

# Krótko o nas

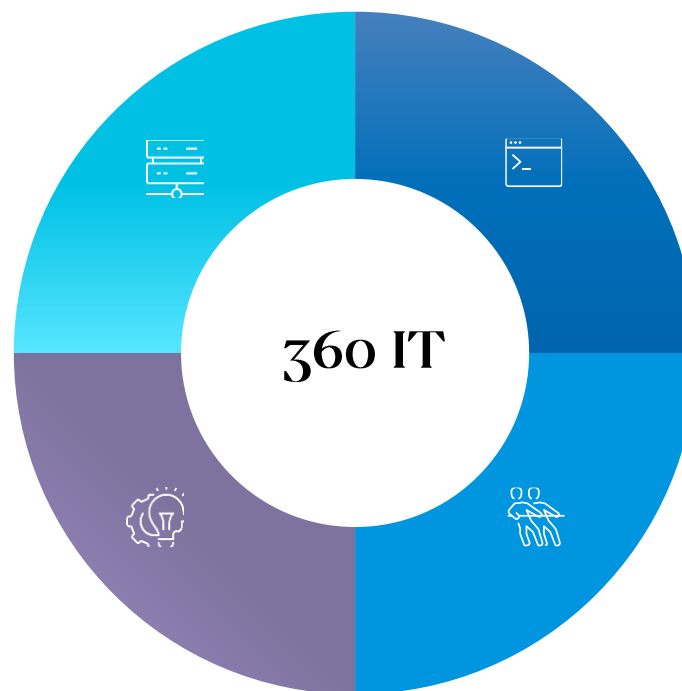
Tworzymy silną grupę technologiczną w oparciu o model biznesowy bazujący na 4 filarach działalności.

## Infrastruktura IT i Dystrybucja

Skuteczne zarządzanie wszystkimi kluczowymi elementami operacyjnymi IT: strategia, procesy, sprzęt, dane, zasoby ludzkie.

## Digital Marketing

Zintegrowane działania komunikacyjne i reklamowe, napędzane technologią, wspierające sprzedaż, marketing i komunikację.



## Rozwój oprogramowania i Doradztwo

Kompleksowe, efektywne kosztowo usługi na każdym etapie cyklu życia oprogramowania – architektura i projektowanie, rozwój i wdrożenie, utrzymanie.

## Team Augmentation

Dostęp do kompetencji pojedynczych specjalistów IT lub kompletnych zespołów projektowych o odpowiednio dopasowanych umiejętnościach.

Dziękujemy za uwagę

